

体色 体黄棕色。触角基节和第2节外侧具黑棕色斑，头部背面白色，复眼后方具淡褐色纵纹。前胸背板近前缘背面具白斑，其外缘具细的深棕色环纹，沟后区具狭窄的深棕色边缘。左前复翅摩擦发音区白色，具淡红色细纹，M脉黑棕色。前复翅后缘具断续的黑点组成的纵纹，前复翅端部与后翅的外露部分深棕色。前足胫节听器背缘具细的深棕色纵纹。前足胫节端部内侧具1淡褐色纵斑，各跗节淡褐色，后足腿节端部内外侧各具1小黑斑，胫节基部具1黑棕色斑点。尾须端部黑棕色。

量度 (mm) 体长: ♂ 16.0-20.0, ♀ 16.0-17.0; 前胸背板长: ♂ 3.5-4.0, ♀ 3.0-3.5; 前复翅长: ♂ 24.0-25.0, ♀ 26.0-27.0; 后足腿节长: ♂ 12.0-12.5, ♀ 13.5-14.0; 产卵器长: 6.0。

观察标本 1♂, 福建莆田, 1978.VII.30, 齐石成采 (IZCAS)。

分布 福建 (莆田)。

讨论 该种与 *D. deflorita* (Brunner, 1878) 相似, 主要区别: 雄性尾须近端部直角形向背方弯曲, 端齿较粗短; 雄性下生殖板裂叶全长近于等宽, 端部钝圆, 端部观末端稍扩展。

(158) 钳尾斜缘螽 *Deflorita forceps* Gorochov, 2003 (图 202)

Deflorita forceps Gorochov, 2004 [2003]. Russian Entomol. J., 12(4): 365 (Syntypes, M, origi. descrip.; type locality: China, Yunnan; type depository: ZIN St. Petersburg).

特征记述 雄性 前复翅背部摩擦发音器官较小, 端部具小侧突。尾须从基部向中部稍狭, 稍内弯, 端部为圆钩状 (不为“S”形)。下生殖板后侧叶适中内弯且端部直, 侧叶间具近 30° 的锐角形凹。

雌性未知。

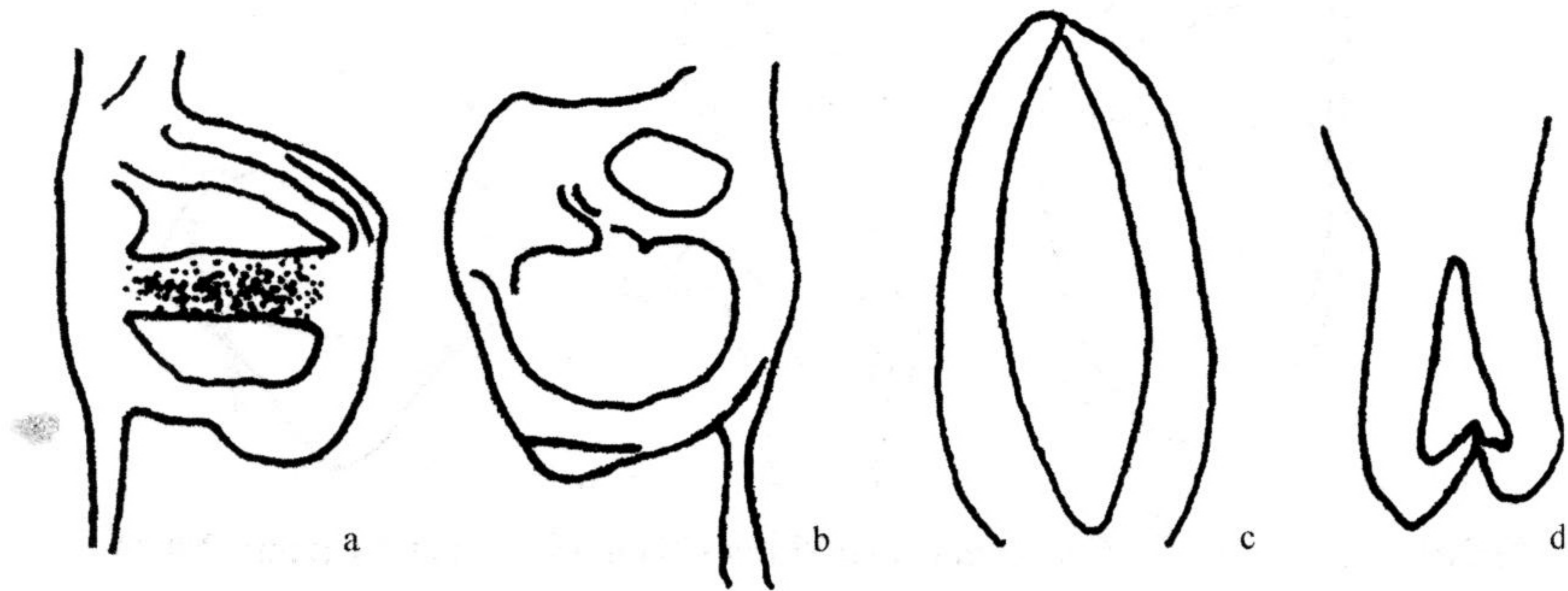


图 202 钳尾斜缘螽 *Deflorita forceps* Gorochov (仿 Gorochov, 2003)

- a. 雄性左前复翅摩擦发音器官背面观 (male stridulatory apparatus on left tegmen, dorsal view); b. 雄性右前复翅摩擦发音器官背面观 (male stridulatory apparatus on right tegmen, dorsal view); c. 雄性下生殖板腹面观 (male subgenital plate, ventral view); d. 雄性下生殖板端部腹面观 (apex of male subgenital plate, ventral view)

体色 复眼后具深棕色的条带。触角基节和梗节的腹缘及部分内缘具很多深棕色的点；鞭节具很多白环。前足胫节靠近听器的地方及尾须的端钩具很多小点。各腹板侧缘腹面具很多白斑。

雄性量度 (mm) 体长: 23.0; 带后翅长的体长: 34.0; 前胸背板长: 3.8; 前复翅长: 21.0; 后足腿节长: 15.0。

观察标本 2♂, 2♀, 广西隆安, 龙虎山, 1995.VIII.29-IX.1, 刘宪伟、金杏宝、章伟年采 (MSIE)。

分布 广西 (隆安)、云南 (南顶河口)。

四、掩耳螽族 *Elimaeini* Brunner, 1878

Elimaeae Brunner, 1878. Monogr. Phaneropt.: 90; Brunner, 1891. Verh. Zool.-bot. Ges. Wien, 41: 5.

Elimaeini Jacobson *et* Bianchi, 1905[1902-1905]. Orthopteroid and Pseudoneuropteroid Insects of Russian Empire and Adjacent Countries: 324, 373; Bei-Bienko, 1954. Fauna of Russia, 59: 118; Otte, 1997. Orthoptera Species File, 7:131; Ingrisch, 1998. Tijdschr. v. Entomologie, 141(1): 70; Storozhenko, 2004. Long-horned orthopterans (Orthoptera: Ensifera) of the Asiatic part of Russia [in Russian]; Gorochov, 2009. Trudy Russk. Entomol. Obshch., 80(1): 77-128; Ingrisch, 2011. Zootaxa, 2935: 1-25.

Type genus: *Elimaea* Stål, 1874; priority for family-group names based on *Elimaea* dates from *Elimaeae* Brunner, 1878. First used as *Elimaeini* by Jacobson and Bianchi.

族征 触角细, 柔软。头顶角与额顶角形成一直角。前胸背板具明显的肩凹。前复翅发育完全, 狭。后翅超过前复翅端部。前足基节不具刺或仅在某些种内具很小的刺。前足腿节侧扁, 或背面具纵隆线, 腹面很明显具沟, 或锯齿状或具很大的刺; 前足胫节背面具纵沟且仅在外缘具刺; 内外两侧听器孔均被肿起隐藏, 外侧形成宽的裂缝。雄性下生殖板深分叉成2叶, 不具腹刺。产卵器通常镰状, 较少马刀形, 几乎不长于前胸背板。

本族世界记录4属, 中国均有分布。

36. 半掩螽属 *Hemielimaea* Brunner, 1878

Hemielimaea Brunner, 1878. Verh. Zool.-bot. Ges. Wien, 28: 103.

Type species: *Hemielimaea chinensis* Brunner, 1878, by original monotypy.